

Ce document est la synthèse du rapport de l'Observatoire de l'économie locale paru en janvier 2006.

Pour obtenir la version intégrale, vous êtes invités à contacter les services de l'AUDC ou de la CCI de Châlons-en-Champagne, Vitry-le-François et Sainte-Ménéhould.

Directeurs de publication
Gabriel FRAN CART
et Marcel HUPIN

Rédacteurs
Vincent ANCE
et Dorothée SIKOUK

Cartographie
BD topo (IGN) pour les fonds de plan et AUDC pour le traitement



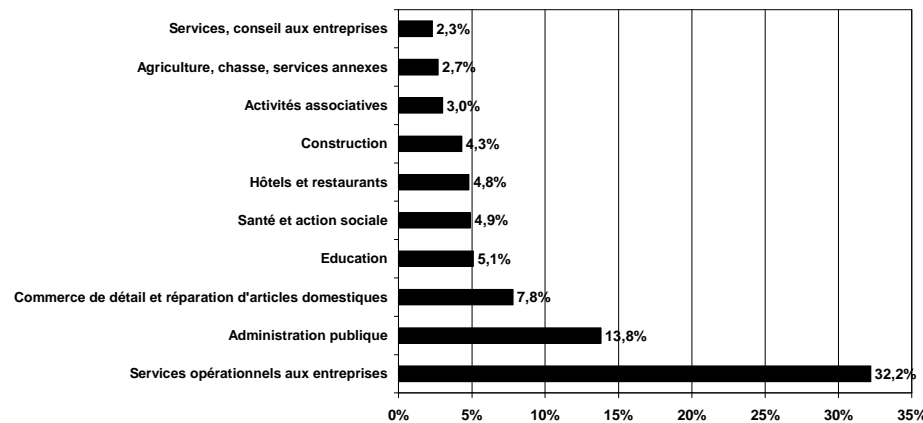
AGENCE D'URBANISME
ET DE DEVELOPPEMENT DE LA COMMUNAUTE
AGGLOMERATION DE CHALONS-EN-CHAMPAGNE
13 rue des Augustins - B.P. 13
51005 CHALONS-EN-CHAMPAGNE cedex
TEL : 03 26 64 60 98 - FAX : 03 26 65 96 71
Mél : accueil@audc51.org



Châlons-en-Champagne
Vitry-le-François
Ste-Ménéhould

2 rue de Chastillon
BP 533
51010 Châlons-en-Champagne Cedex
Tél. 03 26 21 11 33 // Fax : 03 26 68 47 07
www.chalonsenchampagne.cci.fr

POIDS DES 10 SECTEURS D'ACTIVITE DEPOSANT LE PLUS D'OFFRES D'EMPLOI EN 2004
dans le bassin de vie de Châlons-en-Champagne



Source : DRTEFP Champagne-Ardenne / ANPE

Parmi les activités qui recrutent en 2004, les services opérationnels (comprenant principalement les services aux entreprises) déposent une offre sur trois dans le bassin de vie.

Deuxième secteur à recruter, l'administration regroupe 14 % des postes offerts à l'ANPE en 2004, mais ce domaine recrute moins qu'en 2000 (94 postes en moins). L'effet de levier des contrats aidés ne joue plus dans l'administration mais se maintient dans l'éducation.

Parmi les postes durables (CDI) les plus recherchés en 2004 dans le bassin de vie, on trouve : conducteur transport de marchandises, hôteesse de caisse, secrétaire bureautique.

L'offre temporaire dans la Communauté d'Agglomération de Châlons-en-Champagne a surtout concerné les postes d'agents de sécurité (en 2000 et 2004) et de nettoyeurs de locaux et de surfaces (en 2004).

Les cinq métiers les plus proposés en CDI dans le bassin de vie de Châlons-en-Champagne :

	Année 2004	% par rapport au total des contrats durables en 2004
Conducteur(trice) de transport de marchandises (réseau routier)	76	3,6
Hôte(sse) de caisse de libre-service	43	2,0
Agent du stockage et de la répartition de marchandises	43	2,0
Ouvrier(ère) de la maçonnerie	42	2,0
Secrétaire bureautique spécialisée	34	1,6

Les cinq métiers les plus proposés en CDD dans le bassin de vie de Châlons-en-Champagne :

	Année 2004	% par rapport au total des contrats temporaires ou occasionnels en 2004
Agent de la sécurité et de l'ordre public	482	16,1
Nettoyeur(se) de locaux et de surfaces	153	5,1
Aide agricole saisonnier(ère)	138	4,6
Agent administratif d'entreprise	74	2,5
Agent de service et de collectivité	62	2,1

Source : DRTEFP Champagne-Ardenne / ANPE

OBSERVATOIRE DE L'ECONOMIE LOCALE

AGENCE D'URBANISME ET DE DEVELOPPEMENT DE LA COMMUNAUTE (AUDC)
CHAMBRE DE COMMERCE ET D'INDUSTRIE DE CHALONS-EN-CHAMPAGNE, VITRY-LE-FRANCOIS ET SAINTE-MENEHOULD

SYNTHESE

LE MARCHÉ DU TRAVAIL
dans le bassin de vie de Châlons-en-Champagne et son agglomération
à la fin du 3^e trimestre 2005

Janvier 2006

AGENCE D'URBANISME ET DE DEVELOPPEMENT DE LA COMMUNAUTE (AUDC)
Agglomération de Châlons-en-Champagne

CHAMBRE DE COMMERCE ET D'INDUSTRIE de Châlons-en-Champagne, Vitry-le-François et Sainte-Ménéhould

Prix : 1,20 Euro

1. LA DEMANDE D'EMPLOI

dans le bassin de vie de Châlons-en-Champagne et son agglomération

A. L'évolution de la situation générale

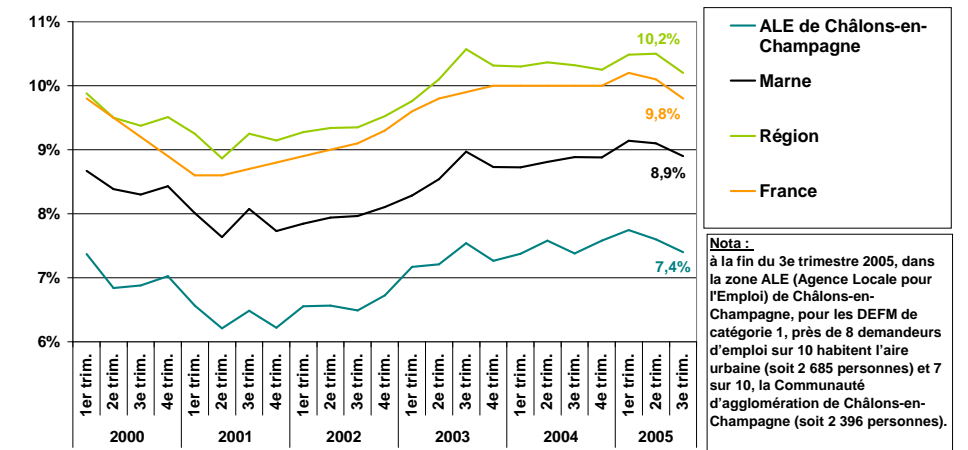
Dans le bassin de vie, la demande d'emploi qui s'élève à 3 063⁽¹⁾ à la fin du 3^e trimestre 2005 se concentre à près de 80 % dans la CAC.

Sur 5 ans, elle s'est contractée jusqu'au 2^e trimestre 2001 avant d'augmenter au point de dépasser de façon marquée les niveaux de 2000. Sur les douze derniers mois (de septembre 2004 à septembre 2005), elle est restée globalement stable.

SOMMAIRE

1. LA DEMANDE D'EMPLOI 1
A. L'évolution de la situation générale 1
B. Les différents publics à la recherche d'un emploi entre la fin des mois de septembre 2000 et 2005 2
C. Les premières inscriptions sur le marché du travail 3
D. Les métiers des demandeurs d'emploi 3
2. L'OFFRE D'EMPLOI 4

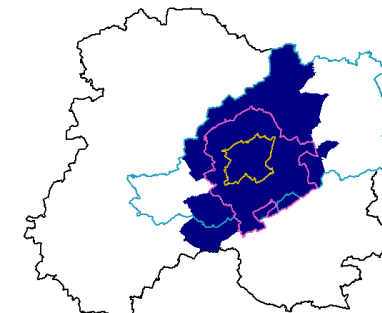
INDICATEUR DE CHOMAGE corrigé des variations saisonnières



Nota : à la fin du 3^e trimestre 2005, dans la zone ALE (Agence Locale pour l'Emploi) de Châlons-en-Champagne, pour les DEFM de catégorie 1, près de 8 demandeurs d'emploi sur 10 habitent l'aire urbaine (soit 2 685 personnes) et 7 sur 10, la Communauté d'agglomération de Châlons-en-Champagne (soit 2 396 personnes).

Source : DRTEFP Champagne-Ardenne / ANPE

LES TERRITOIRES D'ETUDE DU MARCHÉ DU TRAVAIL DANS LE BASSIN DE VIE CHALONNAIS



■ Bassin de vie de Châlons-en-Champagne et son agglomération
□ Aire urbaine de Châlons-en-Champagne
□ Communauté d'Agglomération de Châlons-en-Champagne
□ Zone de l'Agence Locale pour l'Emploi (zone ALE)
□ Département de la Marne

B. Les différents publics à la recherche d'un emploi entre la fin des mois de septembre 2000 et 2005

Sur cette période, le chômage suit les mêmes tendances dans la CAC et son bassin de vie, dans le département et la région avec les différentes suivantes pour :

Les femmes au chômage

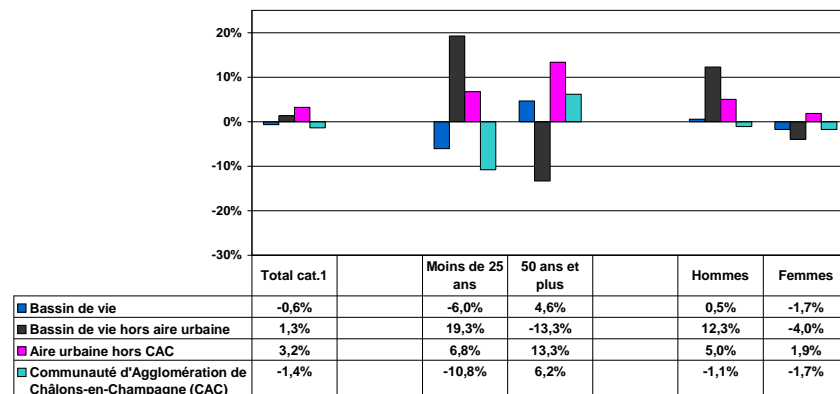
Sur cinq ans, leur nombre baisse légèrement au niveau régional, est stable dans la Marne et en augmentation légère dans la CAC (+1,6%) et son bassin de vie (+4,5%) mais sur les douze derniers mois, il recule partout de près de 2,0%.

(1) Il s'agit en fait du nombre de Demandeurs d'Emploi en Fin de Mois (DEFM) Catégorie 1 (personne sans emploi n'ayant pas exercé d'activité de plus de 78 heures au cours du mois, immédiatement disponible, tenue d'accomplir des actes positifs de recherche d'un emploi à durée indéterminée et à temps plein).

OBSERVATOIRE DE L'ECONOMIE LOCALE

AGENCE D'URBANISME ET DE DEVELOPPEMENT DE LA COMMUNAUTE (AUDC)
CHAMBRE DE COMMERCE ET D'INDUSTRIE DE CHALONS-EN-CHAMPAGNE, VITRY-LE-FRANCOIS ET SAINTE-MENEHOULD

L'EVOLUTION DE LA DEMANDE D'EMPLOI dans le bassin de vie châlonnais ENTRE LA FIN DES 3^{es} TRIMESTRES 2004 ET 2005



Source :
DRTEFP Champagne-Ardenne / ANPE

Les cadres au chômage

Ils ont connu une dégradation de leur situation en cinq ans quels que soient les échelons observés. Ils sont passés de 83 en septembre 2000 à 124⁽²⁾ en septembre 2005 dans le bassin de vie.

Sur les douze derniers mois, la situation est à l'amélioration, le mouvement étant davantage marqué au niveau de la CAC (-15,0%) qu'ailleurs (-6,8% dans le bassin de vie, -9,5% dans le département et -10,2% au niveau régional). Sur cinq ans, le poids du chômage des cadres dans le chômage total s'est légèrement accru quels que soient les niveaux d'observation.

Si la tendance à la hausse est la même qu'aux échelons marnais et champardennais, elle est plus marquée dans la CAC et le bassin de vie pour :

Les hommes à la recherche d'un emploi,

En cinq ans, leur chômage a relativement plus augmenté dans la CAC (+30,4 %) et son bassin de vie (+30,2%) qu'aux échelons du département (+21,4%) et de la région (+19,8%). Dans les douze derniers mois, la situation a eu tendance à légèrement s'inverser à tous les niveaux d'observation sauf dans le bassin de vie hors CAC où elle s'est presque stabilisée.

En cinq ans, le poids des hommes dans le chômage total s'est accru quels que soient les échelons d'étude, passant de 42,7 à 48,1% dans le bassin de vie entre la fin des mois de septembre 2000 et 2005.

Les demandeurs d'emploi de plus de 50 ans

Ils ont notablement augmenté dans la CAC (+44,3%) et son bassin de vie (+33,9%) alors que le mouvement était beaucoup plus faible aux niveaux marnais (+4,6%) et champardennais (+9,8%) ces cinq dernières années.

Cette hausse devient modérée sur les douze derniers mois dans la CAC (+6,2%) et son bassin de vie (+4,6%) alors que dans le même temps, la situation s'améliore au niveau du département (-1,8%) et reste stable pour la région (+0,5%).

Le poids des chômeurs de plus de 50 ans dans le chômage total augmente de plus de deux points dans la CAC et son bassin de vie tout en restant inférieur de deux points par rapport aux autres niveaux d'observation où il reste stable.

Les jeunes demandeurs d'emploi

Leur nombre augmente en cinq ans (entre +9 et 13%). Cette hausse se ralentit sur les douze derniers mois de cette période et ce à toutes les échelles.

Pendant cinq ans, comme les autres catégories de chômeurs augmentent (plus de 50 ans) ou sont stables (25-49 ans), le poids du chômage des jeunes dans le chômage total diminue au niveau châlonnais. Sur cette période, il est stable aux échelles marnaise et champardennaise (environ 22%).

Mais le poids du chômage des jeunes demeure plus élevé dans la CAC et son bassin de vie qu'aux échelons marnais et champardennais.

Les chômeurs de longue durée

Leur situation s'est en cinq ans plus détériorée dans la CAC (+19,6%) et son bassin de vie (+13,2%) qu'aux échelons marnais (+3,1%) et champardennais (+7,6%).

Sur les douze derniers mois, la situation a eu tendance à se stabiliser voire commence à s'inverser.

En cinq ans, le poids du chômage de longue durée dans le chômage total est en légère hausse dans la CAC mais en baisse modérée dans le reste du département et stable au niveau régional.

La CAC et son bassin de vie continuent d'être un peu moins touchés par le chômage de longue durée que les niveaux marnais et champardennais.

C. Les premières inscriptions sur le marché du travail

Le nombre de premières inscriptions a baissé d'environ 30% sur 5 ans quelles que soient les échelles d'observation. Dans le même temps, le poids des jeunes dans le volume des demandeurs d'emploi qui rentrent sur le marché du travail s'est renforcé.

Ces évolutions à la baisse peuvent se comprendre notamment par l'arrivée sur le marché du travail de classes d'âge moins nombreuses. Cette tendance lourde de la démographie locale pourrait se perpétuer sauf événements économiques majeurs.

D. Les métiers des demandeurs d'emploi

1 demandeur d'emploi sur 6 dans le bassin de vie châlonnais et notamment la CAC recherche un emploi dans les transports et la logistique, contre seulement près de 1 sur 15 pour les primo-demandeurs qui souhaitent davantage travailler dans les services aux personnes et aux collectivités ou les services administratifs et commerciaux (2 demandes sur 7). En cinq ans, cette situation a peu évolué.

2. L'OFFRE D'EMPLOI

On observe une modification de la nature des offres déposées à l'ANPE : les contrats temporaires et occasionnels ont « dépassé » le nombre de contrats « durables »⁽³⁾ en l'espace de 4 ans.

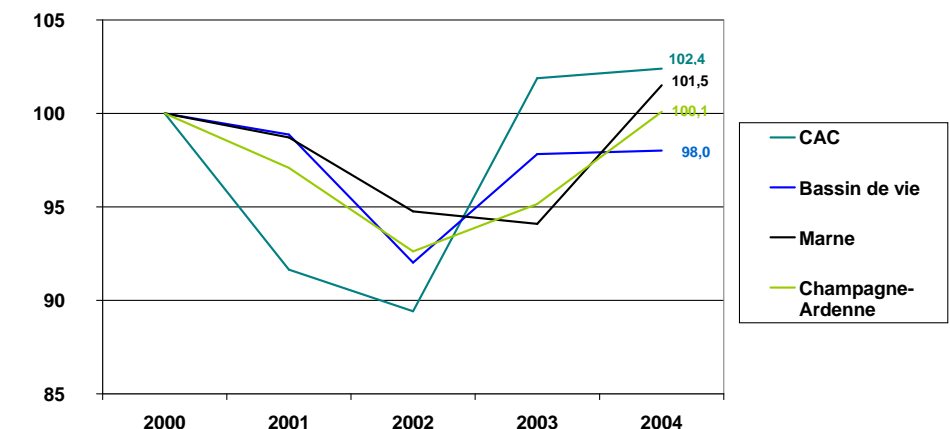
Ce phénomène est plus accentué dans le bassin de vie de Châlons-en-Champagne que dans la Marne. Pour la région Champagne-Ardenne, la baisse des contrats durables durant la période 2000-2004 est plus prononcée que dans le bassin de vie et le département de la Marne.

Quels que soient les échelons géographiques observés au sein du bassin de vie, l'offre d'emploi durable baisse dans des proportions équivalentes (-18%) entre 2000 et 2004.

Mais sur la période 2003-2004, le volume des offres déposées stagne dans le bassin de vie (+0,2% soit + 10 offres) mais croît fortement dans la Marne (+ 7,4% soit + 3 048 offres) et en région (+ 4,9 % soit + 3 968 offres).

L'offre d'emploi temporaire ou occasionnel croît nettement depuis 2000 et particulièrement depuis 2002 surtout en zone urbaine (la CAC) : 500 missions de courte durée supplémentaires y ont été proposées.

LES OFFRES TOTALES DEPOSEES A L'ANPE (Base 100 en 2000)



Les offres totales déposées auprès de l'ANPE depuis 2000 :

	2000	2004	Evolution 2000-2004	
			Nombre	%
Communauté d'Agglomération de Châlons-en-Champagne (CAC)	4 461	4 568	+ 107	+ 2,4%
Ensemble du bassin de vie	5 216	5 112	- 104	- 2,0%
Marne	41 067	41 686	+ 619	+ 1,5%
Région Champagne-Ardenne	80 534	80 601	+ 67	+ 0,1%

Source : DRTEFP Champagne-Ardenne / ANPE

(2) Demandeurs d'Emploi en Fin de Mois (DEFM) Catégorie 1.

(3) Contrat durable : à durée indéterminée ou à durée déterminée supérieure à 6 mois.